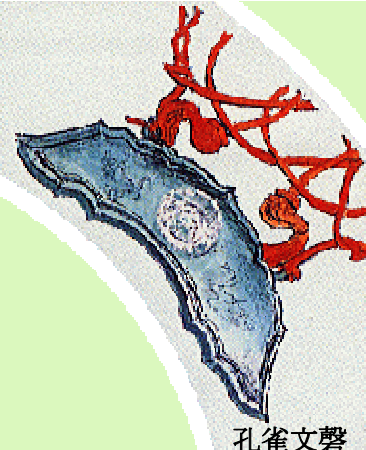


2010-11年度
RIテーマ
「地域を育み、
大陸をつなぐ」



週報宇佐



孔雀文馨



RI会長
レイ・クリンギンスミス



第2720地区ガバナー
木下 光 一



宇佐ロータリークラブ会長
津々良 洋 一



陵王面

- 例会日 木曜日 PM12:30
- 例会場 宇佐市沖須町 1-19
トキハインダストリー長洲店 2F
TEL (0978) 38-1112

会 長 津々良 洋 一
幹 事 幡 手 一 義
編 集 本 庄 伸 子

12月は家族月間

本日のプログラム (12月9日)

1. 会長の時間
2. 幹事報告
3. 委員会報告
4. スマイルカード
5. 外部卓話 タイのAPU留学生
6. 出席報告

12月の行事予定

- 2日 内部卓話 本庄伸子会員
- 9日 外部卓話 タイのAPU留学生
- 16日 年次総会、クラブ協議会「半期を振り返って」
18:30～ かんぼの郷宇佐
- 23日 休会
- 30日 休会

第2135回例会 平成22年12月 2日 の記録

- 🕒 点 鐘
- 🎵 ソ ン グ 君が代、奉仕の理想
- 👤 ゲ ス ト なし
- 👤 ビジター 隈田照男君 (豊後高田RC)

会長の時間 津々良洋一会長

今年も残すところあと1月、皆様忘年会挨拶まわりとご多忙を極めていることかと存じます。そのような中、例会ご出席ありがとうございます。私の会社も仕事に追われ新年度が迎えられるか心配です。

ところで、ロータリー今年度方針おぼえていますでしょうか。

辛島会員の入会歓迎会の際、廣瀬ロータリー情報委員長長の勉強会があり、会長にと年度方針の問われまして、すぐさま思い出せない状況でありましたので、皆様大丈夫とは思いますが、自戒の念を込め再度お伝えいたします。

今年度RI会長レイ・クリンギンスミス氏のRIテーマは『地域を育み、大陸をつなぐ』で、「ロータリーの目的を知らしめること」「ロータリアンにロータリーの原則の重要性を再確認してもらうこと」の思いを込めております。

地区 木下光一ガバナーは、地区テーマに『原点を見つめて、未来を拓く』を掲げ、原点は職業奉仕及びクラブ奉仕であるとし、経済基盤、信頼の基盤の上に価値ある社会奉仕と国際奉仕が実るとしています。どちらもロータリーの原点を重要視しています。それをふまえ、今年度、目標を次のようにしています。

USA-OITA 第2720地区 宇佐ロータリークラブ

事務局 〒872-0032 大分県宇佐市大字江須賀2999番地の2 株式会社ユニックス内
TEL. FAX : 0978-38-2370 <http://www.usa-rotary.com/>

- 1) ロータリーの原点、職業奉仕・クラブ奉仕を理解いたしましょう。
- 2) 会員を増やしましょう。
- 3) 国際交流そして国際奉仕に努めましょう。
- 4) 新世代を育成いたしましょう。

皆様ご協力をお願いいたします。ということで12月12日の清掃募金活動についても宜しく願いいたします。

さて、佐藤千寿というお名前を聞いたことがありますでしょうか。この方は東京東ロータリークラブ会員で2年前に90歳でなくなるまで、ロータリーを啓蒙され弟子もたくさんおられた方ですが、この方が奉仕について語った一文がありますのでご紹介いたします。

(奉仕の意味について)

==プロ（職業人）とは自分の技倆を金で売れる専門職のことだから当然報酬を貰う。しかし、社会生活に於いては現実に働くのは報酬を得られる仕事ばかりでない。生き甲斐というのは金を得ることだけでなく、金は単なる生活の手段であって、一家の生活を支える必要経費に過ぎない。生き甲斐とは社会が自分を必要としている、自分の存在が社会に高く評価されているという満足感であり、だから一応生活ができる限り、報酬を度外視して一生懸命働く人がたくさんいる。そのきわまるどころが、ボランティアであり、無償どころか逆に自分の金を注ぎ込んだりもする。典型的な社会還元であり、それ故社会的に一層高く評価される。これが真の意味の奉仕だろう。==

佐藤千寿氏は2008年、夫人と海外旅行中にクロアチアで倒れ、同年10月23日にフランクフルトの病院で肺炎のため亡くなられた。享年90歳。

《ロータリー歴》

- 1959年 東京東RC入会
- 1962年 東京東RC 特別代表
- 1968-69 クラブ会長
- 1974-75 第358地区 ガバナー
- 1979-80 RI財団諮問グループ 委員
- 1986- RI文献翻訳諮問委員

《著書》『ようこそロータリーへ』 他多数



1. 来信

- 1)ロータリーの友 2010年12月号；配布
- 2)ガバナー月信第6号；配布
- 3)ガバナー事務所より「ロータリー家族月間 清掃・募金活動に関するお知らせ（送金連絡表）」
- 4)大分中央RCより「創立30周年記念式典のご案内」；回覧（登録希望者は事務局まで）
日時 2月20日(日)、場所 大分東洋ホテル
登録料 10,000円、登録締切 1/20(木)

2. 例会変更

中津中央RC：①12/21(火)の例会は、同日18:30～「グランプラザ中津ホテル」に変更；中津3クラブ合同忘年例会の為 ②12/28(火)の例会は、休会

杵築RC：①12/8(水)の例会は、「大分空港管制塔」に変更；職場訪問例会の為 ②12/15(水)の例会は、12/12(日)9:30～「大分空港周辺」（地区一斉共同事業）および18:30～「いこいの村国東」（家族忘年例会）に変更 ③12/29(水)の例会は、休会

玖珠RC：①12/17(金)の例会は、同日18:30～「ホテルニュー佐伯」に変更；総会・年末家族例会の為 ②12/24(木)と12/31(木)の例会は、休会

3. 週報受理

なし

4. 理事会報告

なし

5. お知らせ

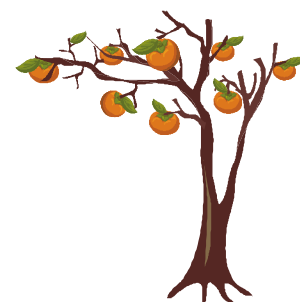
- 1)出欠の回覧を致します。
①年次総会 ②新年例会 ③ワイン例会 ④新春ゴルフコンペ

6. 欠席連絡

新開洋一会員、藤林鋭司会員、松永忠昭会員
米澤哲也会員、和田久継会員

7. 本日の当番

中村明美会員、幡手一義会員



12月のお祝い

〈本人誕生日〉

末宗為十会員、住本憲彦会員、山上明宣会員

〈配偶者誕生日〉和田久継会員（加代子様）

〈結婚記念日〉

磯永喜八郎会員、河村正一会員



(お祝い)

磯永喜八郎会員：結婚53周年。

河村正一会員：結婚40周年記念ありがとうございます。

秀子さんも良く耐えたものだ。

住本憲彦会員：①51回目の誕生日を迎える事ができました。ラッキーです。②結婚祝いありがとうございました。

末宗為十会員：お祝いありがとうございます。

山上明宣会員：すばらしいバースデイソングを聞きにきました。年は言いたくありません。

(ニコニコ)

津々良洋一会長：住本会員お久しぶりです。

幡手一義幹事：11月28日三女の結婚式、祝宴が無事終わりました。新開会員バンザイの発声誠に有難うございました。

住本憲彦会員：長い間ご迷惑をお掛けしました。

佐藤憲三郎会員：久しぶりに住本さんにお会いできました。Well come back.

本庄伸子会員：今日卓話なのにもものもらいが出てしまいました。休みたいと思いましたが何かもらえるかも知れないと思って出て来ました。

是永潤一会員：本庄会員、卓話よろしくお願ひします。

石部幸二会員：来週12月7日(火)はワイン愛好会です。皆でワインを楽しみましょう。

藤本博和会員：本庄さん卓話よろしくお願ひします。住本さんこんにちは。

末宗為十会員：職業奉仕のため早退させていただきます。

砂山正則会員：近所の葬式の為早退します。

「クラシック音楽について」

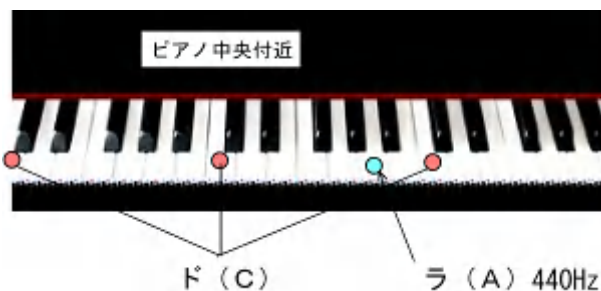
本庄伸子会員

皆様、こんにちは。ご存知の方は少ないと思いますが、実は私の専門は音楽です。音楽で大学にも行きましたし、教育実習にも行きました。ただ、大分県は教員採用試験が当時から難しかったので、短大卒業では受かりにくいと思い、受験はしませんでした。現在は教えていませんが、個人でピアノを教えていました。



早速ですが資料の24P、音名というところを説明します。私たちは、普通「ドレミファソラシド」と、発音し音を表します。これは、主にイタリア語の表現です。日本語では「ハニホヘトイロハ」です。英語圏では「C D E F G A B C」となります。が、ピアノを習っていると高校生くらいから、先生が受験勉強も兼ねて「ツェー、デー、エー、エフ、ゲー、アー、ハー」とドイツ語の発音をするように言われることがあります。一覧表に各国の表現がありますのでご覧下さい。

まず、ドレミファソラシドを子供に教えるときには、鍵盤上で白い鍵盤（白鍵）と黒い鍵盤（黒鍵）があることを確認し黒鍵を教えさせます。黒鍵は2個、3個が交互に並んでいますので、「2個ある黒鍵盤の左下がドの音である」と教えます。黒鍵2本はたくさんありますので、ドの音も色々なところに沢山あります。いつでも、黒鍵2本を探せば、ドの音を見つけることができます。



また、オーケストラのときなど、各楽器の高さをそろえる必要があります。世界共通の基本とされているのが、ラ (A) の音です。ピアノで言いますと、中央付近のドの音からドレミファソラと上がっていった最初のラの音です。だいたい440Hzで合わせますが、最近ではどんどん音楽が早くなり、扇情的になってきて、442~444Hzに合わせるところもあるようです。

次に、基本的な音の並びを説明します。ドレミファソラシドと音が並んでいて、調和しています。これは、それぞれの音の距離が決まっています。ミから始まっても、ソから始まっても同じ響き、同じ調和の音階にするためには、決まった距離に音を並べることが必要です。鍵盤上では隣同士の音を弾くときに黒鍵を挟むことと挟まないことがあります。挟まないほうが距離が短くなると思ってください。つまり、ドレミファソラシドでは、ドレ間（長）レミ間（長）ミファ間（短）・・・となります。この並びが長・長・短・長・長・長・短となった時が長調です。鍵盤上では、黒鍵盤を使って距離を伸ばしたり縮めたりすることができます。ですから、どの音からでも距離の調整をすれば、長調の音階を作ることができます。



資料に3曲をコピーしています。ラフマニノフのプレリュード2番、リストのハンガリー狂想曲、ショパンのポロネーズ1番です。内容はともかく、楽譜に書いている言葉から曲について読み解きます。



プレリュードでは、まず調性がcis moll（嬰ハ短調）で悲しい音楽です。速度はレントで非常に遅いということです。アクセントがついている音は強く弾きます。強弱記号もff（フォルテッシモ）で強く弾くように指示があります。また、タイという記号は音をつないで長く伸ばしたままにする、という意味です。3小節目にppp（ピアノピアニッシモ）という記号ができますのでここからとても小さい音で弾きます。この3小節目からの音にはテヌートという横線がついています。これは、音を長めに弾きなさいという指示ですので、イメージとしてはしつこく弾きます。結果としてなめらかな感じに聞こえてきます。また、スタッ

カートがついているところはアクセントとしてとらえます。このアクセントとしての音の並びと、テヌートがついた並びは、実は別々のメロディーととらえることができます。2つのメロディー（声）が同時に並び、歌っている状態を「2声」と呼びます。休みの記号もあります。この休みは漫然と音を切るということではありません。「何もない、静寂」という音楽を聴くためにあります。

このように、作曲家は曲のイメージを演奏者に伝えるために細かい指示をたくさん出しています。この指示を忠実に護れば、ある程度の曲のイメージは正しく表現できると思いますが、実際には演奏者の主観や演奏技術、国籍、他の曲との対比、時代の流行など色々な要素に左右され、全く違う音楽に聞こえるようなこともしばしばあります。

出席報告 出口幸太郎委員長

第2135回（12月2日）

会員 総 数	29 名
（内出席免除）	0 名
出 席 数	22 名
（内事前 MU）	1 名
欠 席 数	7 名
出 席 率	75. 86%

事前MU

藤林鋭司会員（豊後高田RC）

欠席者

岩井謙次会員、小野田義文会員、辛島光司会員
新開洋一会員、松永忠明会員、米澤哲也会員
和田久継会員

《近隣ロータリークラブ例会案内》

■火曜日

豊後高田 12:30～ ひまわり荘
中津中央 12:30～ グランプラザ中津ホテル

■水曜日

くにさき 12:30～ いこいの村国東
中 津 12:30～ グランプラザ中津ホテル
宇佐 2001 19:00～ リバーサイドホテル宇佐

■木曜日

中津平成 12:30～ グランプラザ中津ホテル
杵 築 12:30～ パストラル三河苑
※第1例会日のみ 18:30～

■金曜日

宇佐八幡 12:30～ リバーサイドホテル宇佐